



KUTYAFOGÁPOLÁSI WORKSHOP

OKTATÓI KÉZIKÖNYV

emmi-pet



A kézikönyv nem helyettesíti a Patikatárs Kft. szervezésében elvégezhető képzést. Önmagában a kézikönyvben szereplő információk elsajátítása nem jogosít fel a készülék üzletszerű használatára.

© 2022 Patikatárs Kft. Minden jog fenntartva.



# EMMI<sup>®</sup>-PET OKTATÓI KÉZIKÖNYV

A kézikönyv a gyártó által biztosított információk, a gyakorlati oktatók tapasztalatai, valamint a Patikatárs Kft. üzletmenete során birtokába került információkra építve készült. A kézikönyv célja az Emmi Ultrasonic GmbH által gyártott és Magyarországon a Patikatárs Kft. által képviselt és forgalmazott emmi<sup>®</sup>-PET készülékek üzleti célú használatának támogatása.

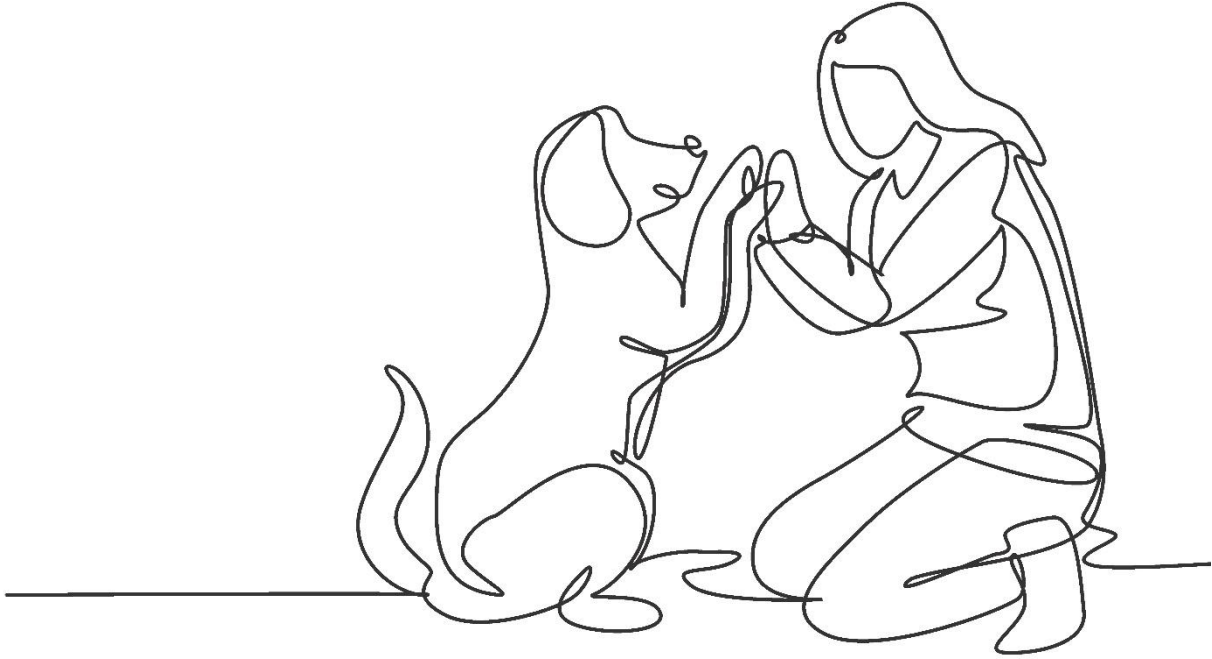
Második kiadás / 2024.04 ©

A kézikönyvhöz kapcsolódó minden jogot a Patkatárs<sup>®</sup> Kft. fenntartja.

Tilos a kézikönyv egészét, vagy akár bármely részét másolni, digitalizálni! A kézikönyv másnak történő átadása is TILOS, igazolt jogsértés esetén a Patikatárs Kft. a szellemi tulajdonra vonatkozó jogok megsértése miatt, kártérítési eljárást indít.

A Patikatárs Kft. a D.A.S. Zrt. jogvédelme alatt áll.

A kézikönyv nem helyettesíti a Patikatárs Kft. szervezésében elvégezhető képzést. Önmagában a kézikönyvben szereplő információk elsajátítása nem jogosít fel a készülék üzletszerű használatára. Ezen oktatási segédlet célja, hogy az elméleti és gyakorlati termékismertetőn résztvevők számára az elhangzott ismeretek felidézésére alkalmas segédletet biztosítson.



Kiadja: Patikatárs® Kft. ©

Design és grafikai elemek: Patikatárs® Kft. ©

A kutyafogápolási workshop és a kapcsolódó elméleti szakmai anyag a kutyakozmetikusi képzést illetve az állatorvosi szakasszisztens képzést nem helyettesíti. Ezen képzéseken való részvétel nem követelmény, tekintettel arra, hogy a kutyákkal való bánásmód nem része ennek a képzésnek, a jelentkezést kizárólag megfelelő szakmai előképzettséggel és gyakorlattal rendelkezőknek javasoljuk.

A termékre vonatkozó információkat ellenőrizte: Zsoldi Bálint

*Fontos:*

*A kézikönyvben leírt módszerek és elképzelések oktató és tájékoztató jellegűek.*

*Egyedi problémák esetén kérjen tanácsot szakembertől.*



## Az ultrahangos fogtisztítás és az ultrahangos készülék működési elve

### Hogyan működik?

Ha szeretnéd másfél percben megismerni a legfontosabb tulajdonságait a készüléknek és az ultrahang hatását a fogápolásban, akkor tekintsd meg az alábbi videót:



<https://www.youtube.com/watch?v=l6SENNxjDpw>

Az emmi<sup>®</sup>-pet ultrahangos fogkefe Németországban készül. Igazi forradalom a fogtisztításban. Az ultrahang hatására az emmi<sup>®</sup>-dent fogkrémekben található mikrobuborékok felszíne vibrál, melynek hatására eltávolítják a plakkot. Maga az ultrahang elpusztítja a baktériumokat, akár 12 mm mélységig a fogínyben is. Az ultrahang ott is tisztít, ahol a hagyományos fogkefe nem képes. Az ultrahang a fogínytasakokban és a fogínyben mélyen lévő baktériumokat is elpusztítja. Megszűnnek a gyulladások és a szájszag, drasztikusan csökken, több esetben teljesen meg is szűnik a fogkő képződés. Rendszeres használat mellett a fogai egészségesebbek és fehérebbek lesznek gazdinak, kedvencnek egyaránt.

### **FIGYELEM!**

***Az emmi<sup>®</sup>-dent és emmi<sup>®</sup>-pet termékek hivatalos magyarországi forgalmazója a Patikátárs Kft. (patikatars.hu<sup>®</sup>)***

***Garanciát kizárólag az általunk és hivatalos viszonteladó partnereink által értékesített termékekre vállalunk!***

Az emmi®-pet készülékek a legmodernebb és leghatékonyabb módszereket biztosítják a tökéletes fog- és szájhigiéniahoz. A prémium minőségű ultrahangos fogkefék és fogkrémek működése a legújabb tudományos felfedezéseken alapszik.



### **Hogyan működött eddig a fogmosás?**

A hagyományos fogkefe (hagyományos, elektromos, szónikus – igen a szónikust is ide soroljuk!) mechanikus hatással (sörtéssel végzett súroló mozdulatok), illetve a hagyományos fogkrémekben található dörzsanyaggal, csiszoló szemcsékkel tisztítja meg a fogak felületét. A dörzsöléses fogmosás során a fogzománc és az íny megsérülhet, valamint a fogközökben lévő fogfelszín megfelelő tisztítása szinte lehetetlen. A fogmosás dörzsölésen alapuló eljárása során az apró repedésekben a baktériumok könnyen elszaporodnak és fogszuvasodás alakul ki.

## Az ultrahangos fogkefe hatásmechanizmusa teljesen más alapokra épül.

### Mik ezek a különbségek:

- A fogkefefejben lévő piezo-chip ultrahangot generál
- Az ultrahanghullámokat a nedves és kemény sörték továbbítják a fogkrémhez, fogakhoz, ínyhez.
- A fogkrémekben lévő mikrobuborékok felszíne az ultrahang hatására vibrálni kezd. Az emmi®-dent speciális frekvenciára beállított ultrahangos fogkefeje másodpercenként 1.6 millió impulzussal dolgozik. Ennek köszönhető a tisztítás intenzitása, a fogkrémes elegyben lévő mikrobuborékoknak pedig a tisztítás lágyasága. Így lágyan, de intenzíven tisztít.

### Hogyan tisztít:

- Az ultrahang 96 millió - emmi®-pet által levédett - percenkénti frekvenciája egy speciális frekvencia tartomány.
- Ezen a frekvencián – a 0,2W-os teljesítménnyel – az emberi (emlős) szervezet sejtjei finom masszírozó hatást tapasztalnak, nem károsodnak. A baktériumok azonban - az eltérő méretük miatt - ennek a rezgésnek a hatására megsemmisülnek.
- A készülék által generált ultrahang 12 mm mélyen behatol a fogínybe, ezzel elpusztít minden rejtett zugban megbújó baktériumot is.
- A sejtmasszírozó hatásnak köszönhetően javul a mikroerekben a vérkeringés, és az emberi (emlős) sejtek aktivitása is növekszik.
- A fogkrémből kialakuló mikrobuborékok a teljes fogfelszínt (a fogközökben és a mikro repedésekben is) tökéletesen megtisztítják a szennyeződésektől.

### Következmény:

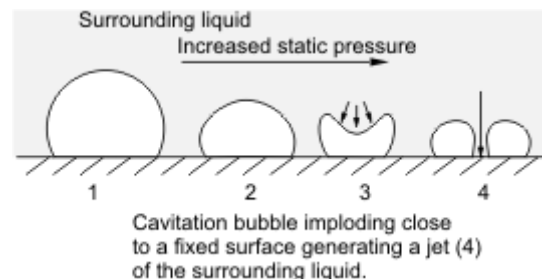
- Az eltávolított plakk-ból nem alakul ki fogkő, illetve a már kialakult fogkő az ultrahangos kezelés hatására fokozatosan felpuhul, így a fogfelszínről eltávolíthatóvá válik. Figyelem! Nem 20-30 másodperces „varázslásra”, hanem több perces, akár több alkalmas, aktív kezelésre van szükség!
- A káros baktériumok száma drasztikusan lecsökken, így a fogszuvasodás, erős fogkő képződés és a rossz lehelet (szájszag) a múlté.
- A fogfelszín visszanyeri természetes színét. Az íny visszanyeri egészségét.
- Az afták gyógyulási ideje csökken, kialakulásuk esélye ~0-ra csökken.
- Védett a fogzománc, hiszen a tisztítás dörzsöléstől mentesen jön létre, a fogkrém sem tartalmaz dörzsanyagot.



### Az emmi®-PET fogkefe tisztítási mechanizmusa

1., A nyállal elkeveredő fogkrémekben aktiválhatók a mikrobuborékok. A mikrobuborékok az ultrahang hatására folyamatosan változtatják az alakjukat. (vibráció) Ennek a változó, izgó-mozgó külsőnek köszönhetően képesek a szennyeződések lágy, de hatékony fellazítására.

2., Egy-egy a fogfelszínhez ütköző buborék ketté válik. Ilyenkor a hirtelen kialakuló vákuumszerű térbe áramlik be nagy energiával a fogkrémes elegy és „csattan” neki a tisztítandó felületnek. Hatására a buborékok által előzően fellazított lepedék leválik. A jobbra lévő képen a buborék két kisebb buborékká pattan szét, így jól értelmezhető a két kis buborék közé beáramló folyadék tisztító hatása. Ezért kell egy helyben tartani a sörtéket kezelés közben.



### Az ultrahang (UH) helye az egészség megőrzésében

Az UH technológiát régóta nagy sikerrel alkalmazzák gyógyászati célokra. Agyi-, terhességi, gyomor stb. kutatásoknál egyaránt. Az UH-ot fog- és szájhigiénia kezeléshez könnyű alkalmazni, akár fiatalok, akár idősek vagyunk, hiszen teljesen veszélytelen és ártalmatlan. Emberi alkalmazása nem igényel szaktudást. 0,2W teljesítménye veszélytelen az emberi (emlős) testre.



## Az emmi®-pet eszköz használata

### *Hogyan kell használni az ultrahangos fogkefét?*

Megelőző kezelésnél, egyszerű fogmosásnál tartsa a sörtéket egyenletesen, nyomás valamint mozgatás nélkül a fogak külső, belső és rágófelületén legalább 6 másodpercig. Hosszabban is lehet, hiszen a tényleges időtartam a fogak szennyezettségétől függ (fogkő, plakk, stb). Akut problémák megléte esetén, mint pl. fogínygyulladás (60s) vagy afta (20-30s), hagyja a sörtéket az érintett területen hosszabban (zárójelben a minimum javasolt kezelési idő). Ez gyorsabb és hatásosabb gyógyuláshoz vezet, hiszen a mélyebb területeken is elpusztítja a káros baktériumokat. Gyulladás kezeléshez nem szükséges fogkrémet alkalmazni, azonban ilyenkor is nagyon fontos, hogy gyakran vízbe mártsuk a kezeléshez használt fejet. A sörték közé „szorult” víz javítja az ultrahang átvitel teljesítményét. Fogkő „okozta” gyulladás esetén a fogkrémes elegy használata elengedhetetlen, hiszen ennek köszönhetően jön létre a Mesterhármás a gyulladás kezelésében. (kiváltó ok, sejtek egészsége, baktériumok)



### **Az emmi®-pet ultrahangos fogkefék legfőbb jellemzői**

- Dörzsölés mentes fogmosás ultrahanggal, így nem sérül a fogzománc és a fogíny.
- Ideális választás érzékeny fogíny és fogak esetén.
- A legkisebb repedésekből is eltávolítja a lerakódásokat, lepedéket.



- A kellemetlen szájszag a fogkefe használatával akár 12 órára is megszüntethető.
- Fogágybetegség, vagy szájbán kialakult fekély esetén gyorsabb gyógyulás az ultrahangnak köszönhetően.
- Szívritmus-szabályozó (pacemaker) mellett is biztonságosan használható. (nincsen benne elektromos motor)
- Takarékos akkumulátor rendszerének köszönhetően 6 perc után a készülék automatikusan kikapcsol. (erre kezelés közben fokozottan figyeljünk)

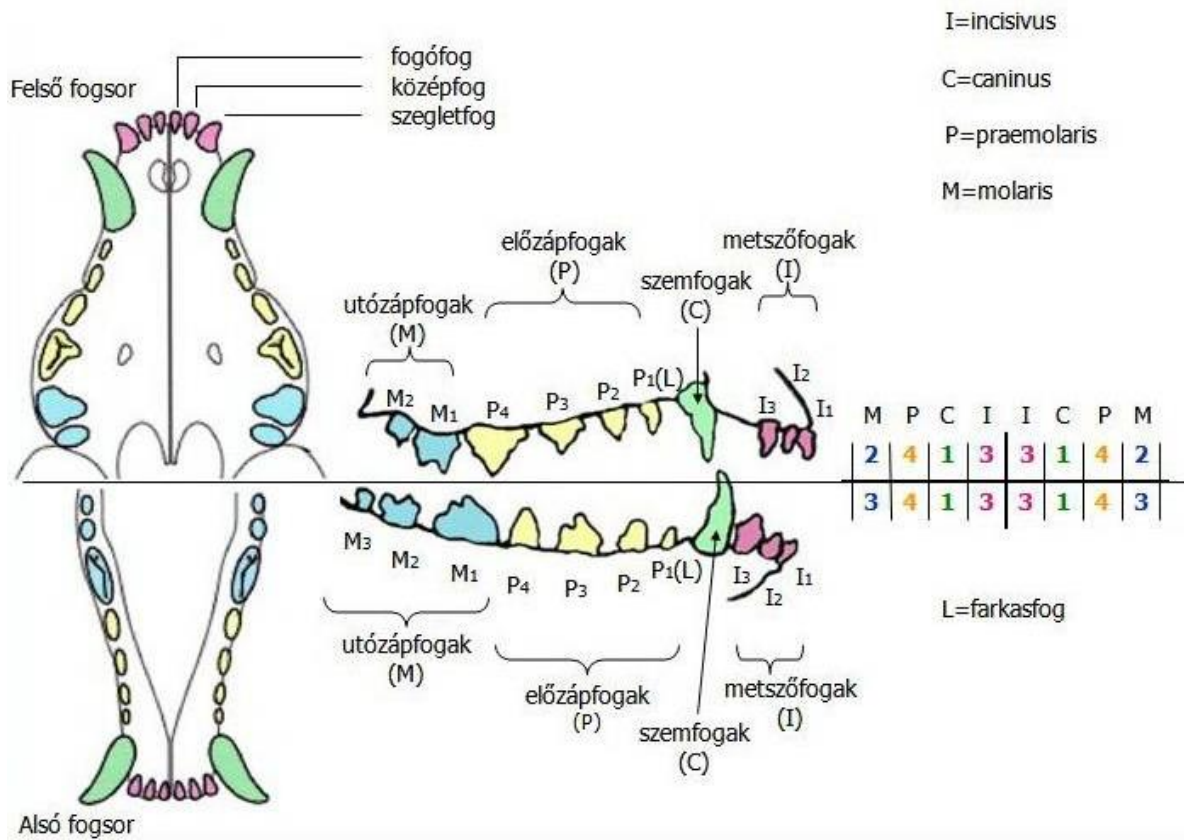
Az emmi®-pet fogkefe készülékekhez, a vásárlás dátumától számított 24 hónap gyártói garancia, míg az akkumulátorra 6 hónap jár. Ez utóbbihoz garancia kiterjesztés vásárolható.

Az emmi®-pet ultrahangos fogkefe csak akkor fejt ki eredményesen tisztítóhatását, ha a speciálisan erre a célra kifejlesztett emmi®-pet ZA ultrahangos fogkrémmel használják. A fentiekből már kiderült, hogy a tisztítási mechanizmus legfontosabb eleme a mikrobuborék. Így azok megfelelő minősége és száma elengedhetetlen a hatékony tisztítási folyamatokhoz. Ez a ZA fogkrém a laboratórium által igazoltan  $\sim 3.5$  millió / mm<sup>3</sup> (köbmilliméterenként).

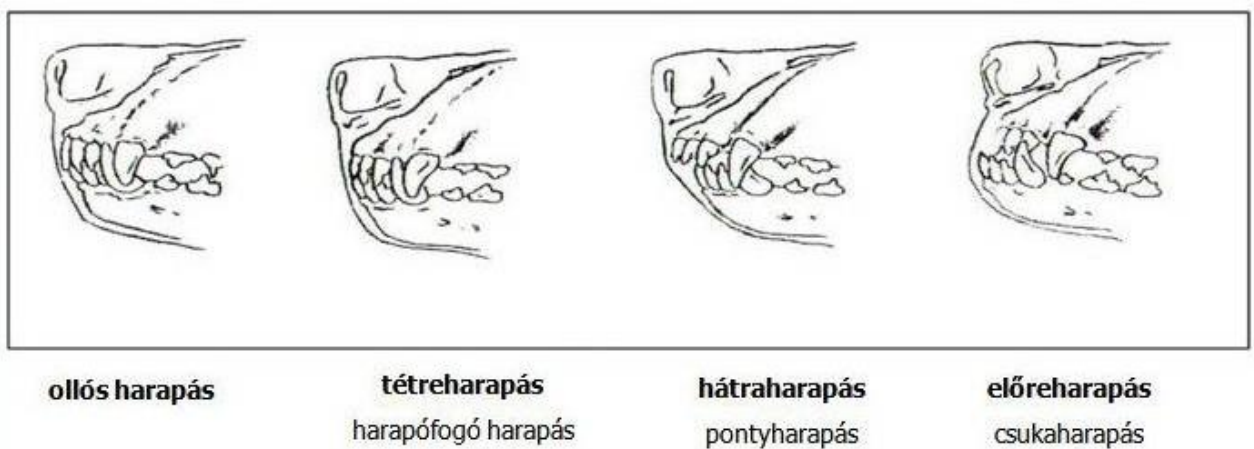


**Fejek: A javasolt megoldás, hogy minden kutyusnak legyen saját fogkefeje.** Az utókezelések időigényét figyelembe véve akár 2 évig is használhatjuk ugyanazt a fejet, ugyanahhoz a kutyushoz. Mivel a sörték műanyagból vannak, a fejben viszont elektromos chip található, ezért 100%-ban sterillé nem tehetőek a fejek. Az egyéni fejek használata ezért erősen ajánlott. Fontos, hogy körülbelül 18-19 óra folyamatos használat után le kell cserélni a fogkefefejet. Ez idő után a fejben lévő lemezek csökken az ultrahang létrehozó képessége (az anyag elöregszik), ennél fogva már nem garantálható az optimális fogtisztítás és szájhigiéna. Adott kutyusok szeretik kezelés közben rágni a sörtéket, így azok élettartama van, hogy még ennél is rövidebb kezelési időt tesz lehetővé.

## A kutya fogazata



## A kutyák fogsorának illeszkedése



## A fog szerkezete, felépítése, anatómiája

A kutyáknak 42 foga van: 12 metszőfog, 4 szemfoga, 16 előzáfoga, 10 záfoga. Minthogy a fogak nem egyforma munkát végeznek, felépítésük eszerint különböznek.

Alakjukra és helyükre való tekintettel megkülönböztetünk:

- metszőfogakat (dentes incisivi), jelölésük: I
- szemfogakat (dentes canini), jelölésük: C
- előzáfogakat (dentes praemolares), jelölésük: P
- utózáfogakat (dentes molares), jelölésük: M

A felső fogsor az áll közötti csont és az állcsont fogmedreiben, az alsó fogsor az állkapocs fogmedreiben helyezkedik el. (Sokan - még a kinológiai szakkönyvek is! - helytelenül az állkapcsot "alsó állkapocsnak", az állcsontot "felső állkapocsnak" mondják.)

Megjelenésük ideje és élettartamuk szerint megkülönböztetünk tej- és maradó fogakat. A tejfogak fiatal korban (4 hónapos korig) kisebb számban találhatóak. Igen gyorsan kopnak, gyökerük felszívódik, a megmaradt részt a valódi fog kinyomja. A maradó fogak erősebbek, nagyobbak, hosszabb ideig - illetve rendszerint az állat élete végéig - megmaradnak.

A kölykök fog nélkül születnek, pontosabban a tejfogak már születéskor megvannak a fogínyben, de csak 3-3,5 hetes korban hasadnak ki. Leggyakrabban először a szemfogak, majd a metszőfogak bújnak ki. A fogváltás 3,5-4 hónapos korban kezdődik, és 6-7 hónapos korra befejeződik.

Az állkapocs tejmetszőfogai és -szemfogai néhány nappal a felsők után jelennek meg. A tejszemfogak és a szélső tejmetszőfogak valamivel korábban jelennek meg, mint a többi tejfog. Az egy hónapos kölyköknek már megvan az összes elülső tejfoga. A tejmetszőfogak 3,5-4 hónapos korban váltódnak alul és felül egyaránt, szinte egyidejűleg: először a fogófogak, néhány nap múlva a középső, majd a szélső metszőfogak. A szemfogak 5-6 hónapos korban váltódnak, először a felsők, majd 10-12 nap múlva az alsók. A szemfogak váltódásánál gyakori a kettős szemfog, azaz a tejszemfog nem hullik ki, hanem beékelődik a valódi szemfog mellé.

Az előzáfogak közül az alsó P1 fog nem váltódik, hanem 5-7 hónapos korban kihasad. Az utózáfogak nem váltódnak, csak hasadnak.

A nagy testű kutyák fogai hamarabb váltódnak, mint a kistermetű kutyáké. A kölyök soványsága, betegsége, valamint a fülek kupírozása késlelteti a fogak váltódását és növekedését.

A normális, egészséges kutyának 12 hónapos korában valamennyi maradó foga kiváltódik. Azok a fogak, amelyek még nem kezdtek kopni, üdék, csillogók és



fehérek. Az elülső fogakat, amelyek a táplálék átharapására szolgálnak, metszőfogaknak nevezzük. Az állkapocsban alul 6, az áll között csontokban felül 6 metszőfog van. Ezek mögött alul és felül mindkét oldalon 1-1 szemfog következik. Ezekkel képes a kutya a megragadott tárgyakat szilárdan tartani. Az alsó szemfogak szorosan záródnak a felsők előtt, mind a 4 szemfog hosszú és erős gyökerével mélyen ül a fogmederben.

A kutya zápfogait elő- (premolárisok) és utózápfogakra (molárisok) osztjuk fel. Az egészséges kutya fogai hófehérek. A sárgulás vagy a feketedés a fog megbetegedéséről és romlásáról tanúskodnak.

### **Milyen jele lehet annak, ha kutyánknak valamilyen fogproblémája van?**

Ha a kutya fog- vagy ínyproblémákkal küzd, a következő jelek mutatkozhatnak:

- piros, duzzadt és néha vérző íny
- fokozott nyáladás, néha vér a nyálban
- sárgásbarna lepedék és fogkő az íny mentén
- törött vagy hiányzó fogak
- rossz lehelet
- étvágytalanság

### **Mi a folyamata a kutyák fogmegbetegedésének?**

A fogbetegség akkor kezdődik, amikor a baktériumok plakká alakulnak és a kutya fogának felszínére tapadnak. A nyálban lévő ásványi anyagok a plakkot fogkővé keményítik, amely az íny irritálásával, visszahúzódásával még az íny alá is behatol. Az íny alatti baktériumok méreganyagokat választanak ki, amelyek hozzájárulnak a szövetek károsodásához. Az immunrendszer idegen betolakodóként kezeli a baktériumokat és immunválaszt ad, vagyis gyulladás gátló vegyi anyagokat juttat be, amelyek viszont károsítják a fog tartószöveget. Ahelyett, hogy megoldaná a problémát, maga az immunrendszer súlyosbítja a betegséget.

## Gyakori fogászati problémák kutyáknál - Szájban található elváltozások

### Plakk kialakulása

Plakk akkor képződik, amikor az ínyvonal mentén megrekedt lepedéket (például ételmaradékot) nem távolítjuk el. A plakk könnyen megkeményedhet és néhány nap leforgása alatt fogkővé szilárdul.



### Fogínybetegség (parodontális betegség) kutyáknál

Ha a fogkő hosszabb ideig nem kerül eltávolításra, tovább halmozódik az íny mentén és alatta. Végül az íny eltávolodik a fogaktól, nyílást képezve a fogak és az íny között. A lepedék egyre csak gyűlik a nyílásban, ami kedvez a baktériumok még gyorsabb elszaporodásának.

Ha hagyjuk, hogy az íny állapota ennyire leromoljon, a kutya fogágybetegségben fog szenvedni. Ekkor már az íny és a fogak károsodása visszafordíthatatlan. A fogak meglazulnak és kiesnek.

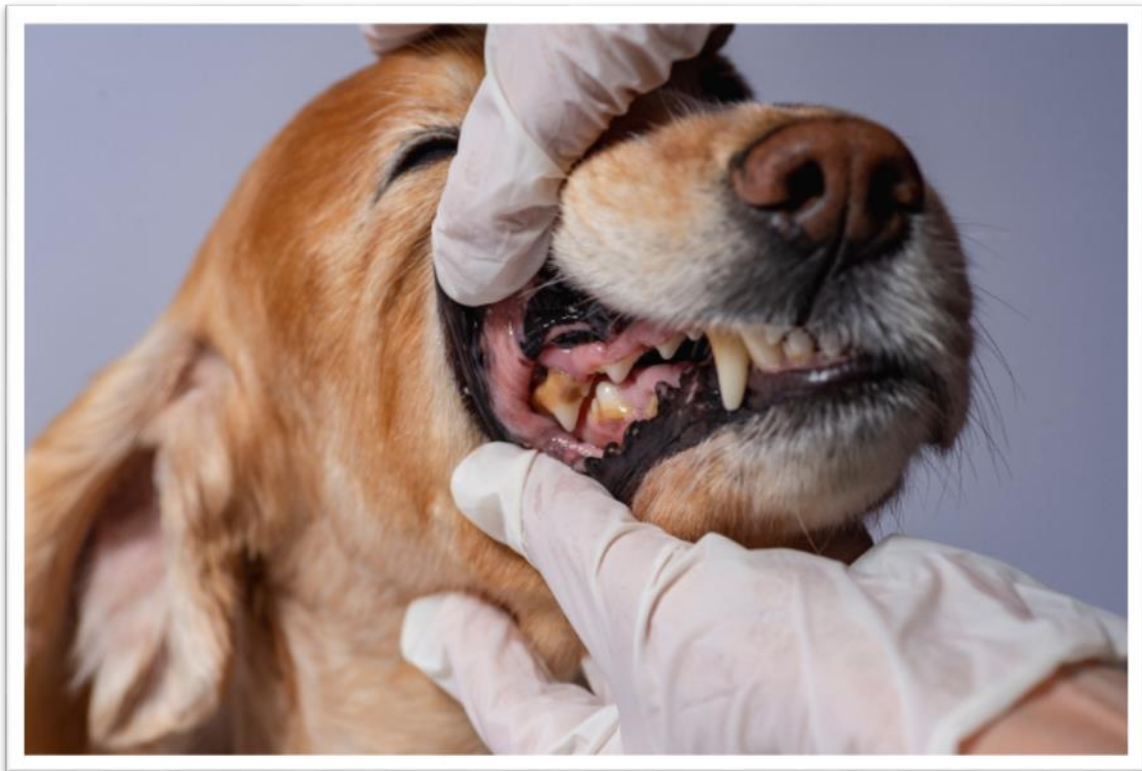
Ez az állapot gyakran fájdalommal jár, ezenkívül más komplikációk is felléphetnek (például tályog).

## A fogkő kialakulásának okai

A kutya fogkő a szájüregben felgyülemelő különböző anyagok kölcsönhatása miatt jön létre. A baktériumok ételmaradékokkal, nyállal és a szájnyálkahártya levált hámsejtjeivel keveredve közösen képeznek egy réteget, ami rátapad a fogak felületére. Ezt a réteget foglepedéknek vagy dentális plakknak hívjuk.

Különösen a fogsor nehezen hozzáférhető helyein és a fogak között alakul ki. Elsősorban azok a kutya fajták érintettek, akiknek rövid az orruk és ebből kifolyólag fog deformitások jelentkeznek náluk. Ezeknek az ebeknek a fogai túl szorosan vagy ferdén állnak, ami miatt a fogkő még jobban meg tud tapadni rajtuk. Ha a foglepedék a fogakon marad, akkor a nyálból ásványi sók, főként kalcium-foszfát rakódik rá, ami fogkővé keményedik. A fogkő megtapadási felületet biztosít további baktériumoknak és lepedékeknek. A baktériumok átkerülnek a fogínyre vagy az alá, és gyulladást (gingivitis) okoznak. Ez a gyulladás kiterjedhet a fogágyra és fogágy betegség (parodontitis) alakulhat ki, ami az egész fog károsodását vagy akár elvesztését is maga után vonhatja.

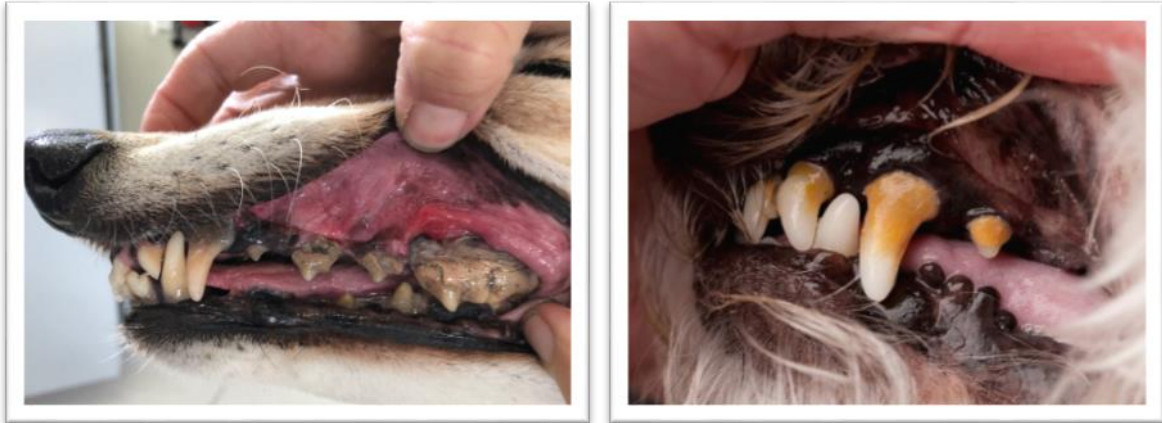
Ezért is nagyon fontos a sikeres fogkő kezelés befejezéseként, a tiszta fogakat legalább 6 másodpercig ultrahanggal kezelni. Így a fogkő alatt „túlélő” baktériumokat is elpusztítva, tiszta szájüreggel engedhetjük vissza a gazdihoz kedvencét.





## A fogkő felismerése kutyáknál

A fogkő a kutyáknál kemény állagú és szürkés vagy barnás színű. Többnyire a fogíny peremén, részben akár alatt fordul elő, elsősorban a szemfogak és a metszőfogak érintettek. Azonban sok kutyának minden fogán kialakul a fogkő. Gyakran nemcsak a fogak külső, hanem belső felületén is megtalálható. Számos esetben a fogkövet kellemetlen szájszag is kíséri.



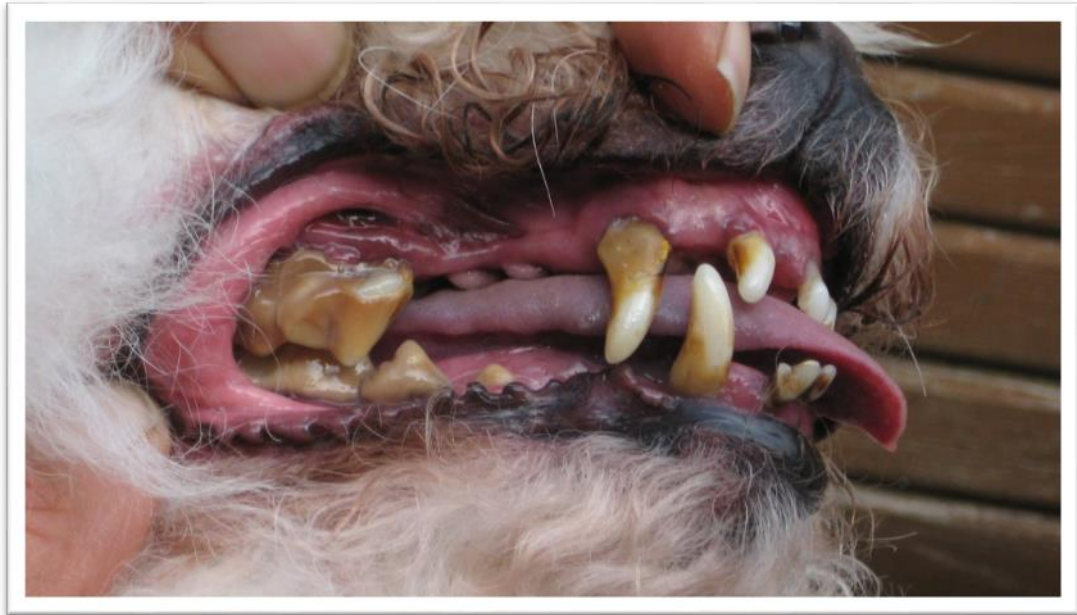
## Kutya fogkő diagnosztizálása

Azt, hogy egy kutyának van-e fogköve vagy, hogy milyen mértékű, a legjobb, ha szakember állapítja meg alapos vizsgálatot követően. Mivel a fogkő gyakran nemcsak a fogak külső felszínén alakul ki, hanem nehezen hozzáférhető helyeken is, ezért sok esetben nem látható egykönnyen a kiterjedése. Emellett a vizsgáló szakember azt is ellenőrzi, hogy a fogíny és a fogágy gyulladt-e vagy jelentkezett-e ezeknél egyéb betegség. Mivel a fogak egészségi állapota egy egyszerű vizsgálattal csak felületesen mérhető fel, bizonyos esetekben szükség lehet röntgenfelvétel készítésére is.

Javasoljuk egy helyi vagy környéki állatorvossal a hatékony együttműködés kialakítását a kutyusok egészségének legjobb megóvása érdekében.

## Mitől alakulhat ki fogbetegség a kutyáknál?

Ennek számos oka lehet. Az étrend egy jelentős tényező, de nem az egyetlen. Ott van még a genetika, gyulladások, fertőzések, gyógyszerek és a fogászati ellenőrzés és a fogak rendszeres ápolásának hiánya.



## Étrend

Például száraztáp esetén a nyál összetétele teljesen más lesz, mint nyershús vagy BARF étkezés során. És persze az sem mindegy, hogy milyen minőségű az adott termék. Jóval gyakoribb a fogkő kialakulása szárazeledellel történő etetés során!



## Genetika

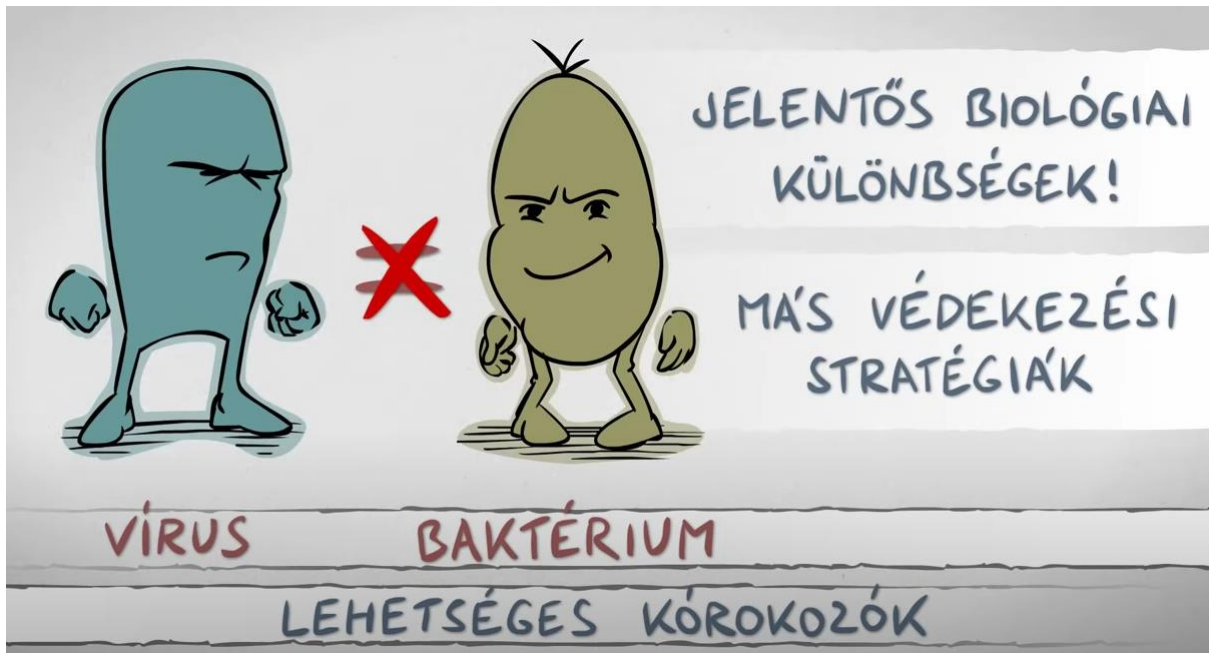
Amikor genetikáról beszélünk meg kell állapítsuk, hogy egyes kutyafajták hajlamosabbak a fogproblémákra, mint más fajtatársak.

### Néhány példa a genetikai hajlamokra

- Máltai selyemkutya - fogak késői fejlődése, tejfog benmaradás
- Yorkshire terrier - tejfog benmaradás, zománc- hypoplasia (a zománc feloldódik vagy nem is alakul ki, így a plakk és a fogkő nagyon jól megtapad - problémákat okoz)
- Mopsz - zsúfolt fogazat és oldalsó fogak, bulldogharapás
- Agár - a zománc feloldódik vagy nem is alakul ki (zománc-hypoplasia)
- Shelti - hiányzó fogak (oligodontia)
- Kínai meztelen kutya - puha fogak rövid gyökérrel
- Boxer, bulldog - bulldogharapás, zsúfolt fogazat

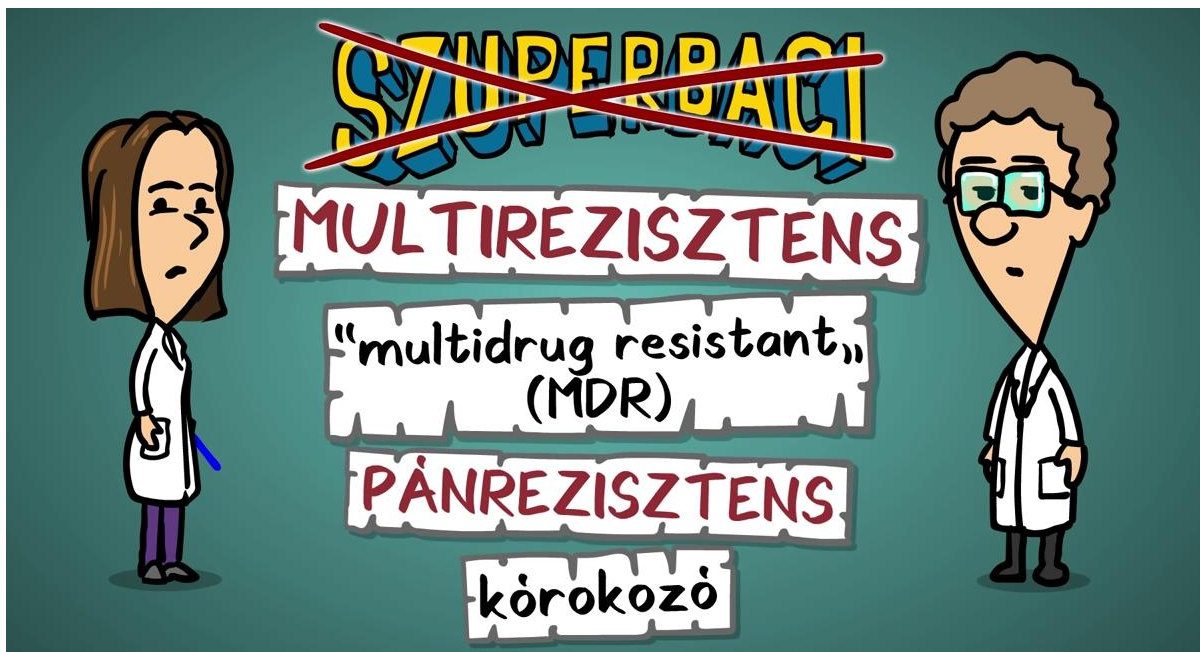


## Mi a különbség a baktérium és a vírus között



<https://www.youtube.com/watch?v=EHbTqMbHxwk>

## A SZUPERBAKTÉRIUM és az a fránya antibiotikum-rezisztencia



<https://www.youtube.com/watch?v=tQDK8laJIQU>

# Mi a különbség vírus és baktérium között?

## VÍRUS



nanométeres

gazdasejt nélkül  
életképtelen, becsomagolt  
információhalmaz

minden esetben élősködő

a gazdasejtet átprogramozza,  
annak biokémiai folyamatait  
használja a szaporodásra

- higiénia
- egyes típusok  
ellen védőoltás

antivirális szerek  
(számuk elenyésző)

## BAKTÉRIUM



mikrométeres

önálló életre  
képes sejt

lehet semleges és jótékony hatású is

önálló szaporodásra képes sejt

higiénia

megfelelően kiválasztott  
antibiotikum

*1. méret*

*2. felépítés*

*3. típus*

*4. szaporodás*

*5. ellene való védekezés*

*6. fertőzöttség esetén oki  
terápia*

## A fogkő kialakulás fázisai, a kezelés és az utókezelés

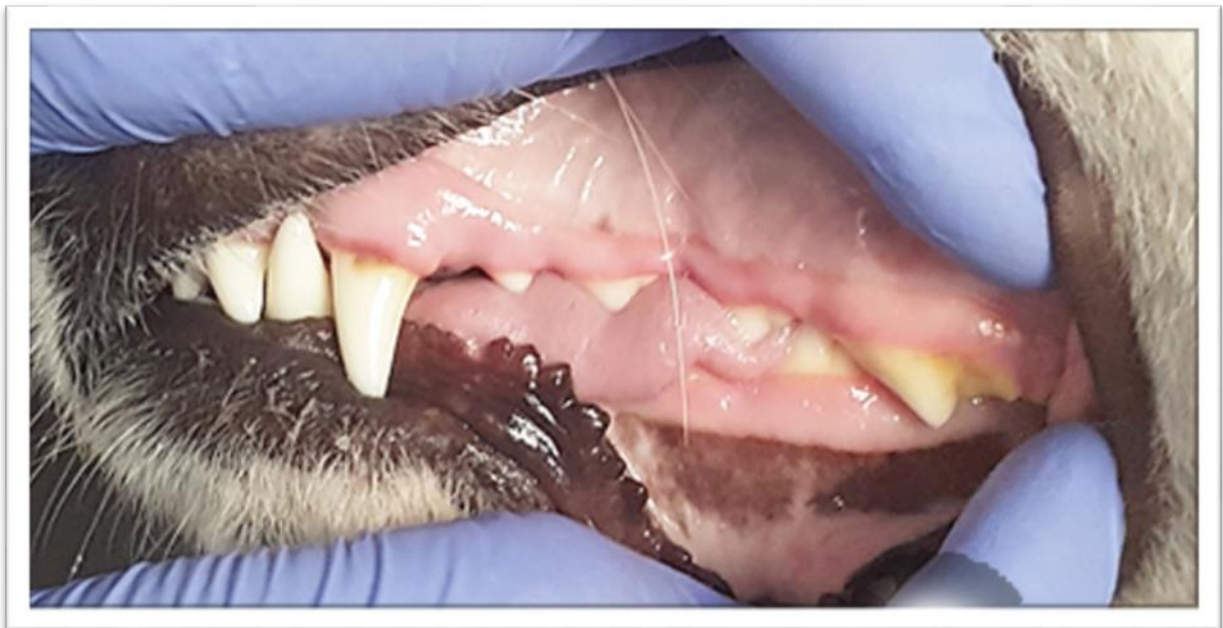
### Fogkő képződés menete, stádiumai



#### 1. Fázis

Nincs jele gyulladásnak.

Enyhe plakk- és fogkőképződés, elszíneződés látható.



#### Kezelés menete:

**Főkezelés** - Mellyel teljesen lejön a fogkő, elpusztulnak a baktériumok, megszűnik a plakk és a szájszag.

**Prevenció** – Tisztítókezelés ~4 hetente, akár más kozmetikai tevékenységgel egybe kötve.



## 2. Fázis

Enyhe gyulladás tapasztalható.

Jelentős plakk és fogkőképződés, kellemetlen szájszag.



### Kezelés menete:

**Előkezelés** – Ezzel csökkentjük/megszüntetjük a gyulladást. 25-30 mp érintett területenként.

**Főkezelés** - Mellyel ~95%-ban eltávolítható a fogkő, elpusztultnak a baktériumok, megszűnik a plakk és a szájszag, minimális gyulladás marad.

**Utókezelés** – Ekkor lejön a maradék fogkő, teljesen megszűnik a gyulladás.

**Prevenció** – Tisztító kezelés ~4 hetente, akár más kozmetikai tevékenységgel egybe kötve.



### 3. Fázis

Előrehaladott gyulladás.

Jelentős plakk és fogkőképződés, bűzös lehelet.



#### Kezelés menete:

**2-szer megismételt előkezelés** - gyulladás csökkentése, mérséklése. Az előkezeléseknél 2 \* 25-30 másodperces, azonos szakaszra vonatkozó, kezelésre van szükség alkalmanként, a megfelelő eredmény eléréséhez.

**Főkezelés** - Mellyel ~95%-ban eltávolítható a fogkő, elpusztulnak a baktériumok, megszűnik a plakk és a szájszag, minimális gyulladás maradhat.

**Utókezelés** – Ekkor lejön a maradék fogkő, teljesen megszűnik a gyulladás.

**Prevenció** – Tisztító kezelés ~4 hetente, akár más kozmetikai tevékenységgel egybe kötve.

#### 4. Fázis

A fogakat szinte csak a fogkő tartja.

Erőteljes gyulladás, intenzív, bűzös szájszag



#### Kezelés menete:

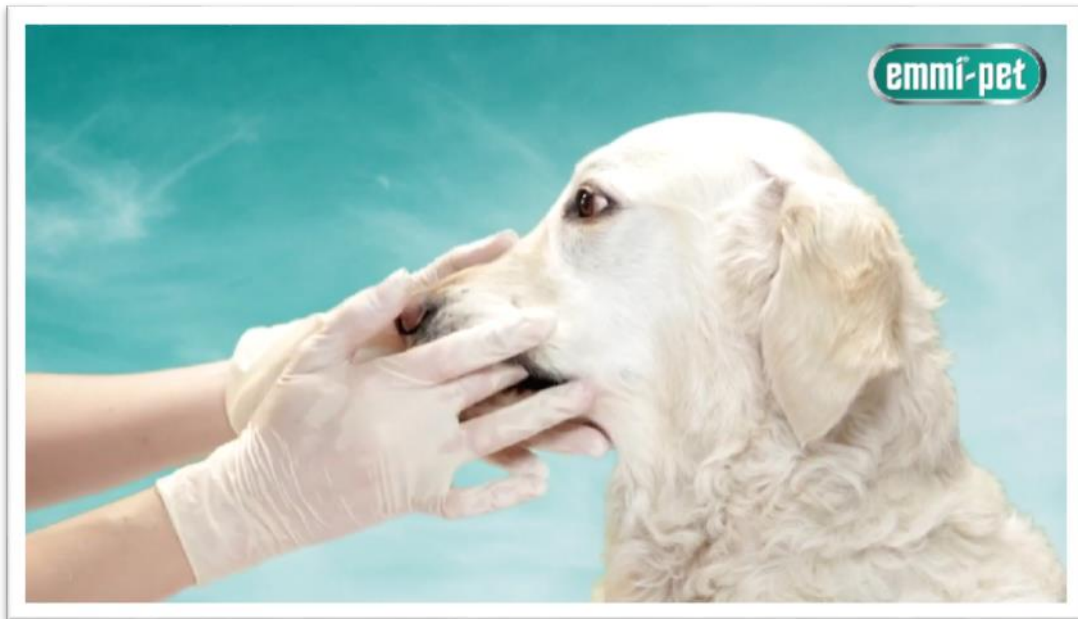
**Az ilyen kutyát állatorvoshoz küldjük!** Nem kockáztatjuk meg a kezelés alatti fogvesztést, vagy más sérüléseket.

**Prevenció** – Tisztító kezelés ~4 hetente, akár más kozmetikai tevékenységgel egybe kötve.

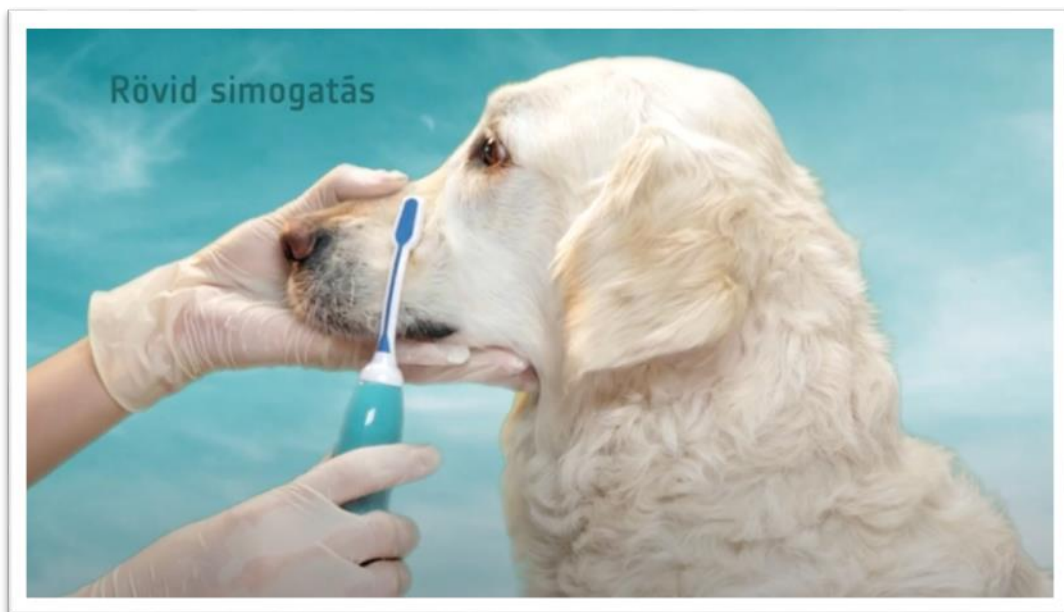
## Emmi®-pet kezelés a gyakorlatban

### A készülékhez szoktatás lépései

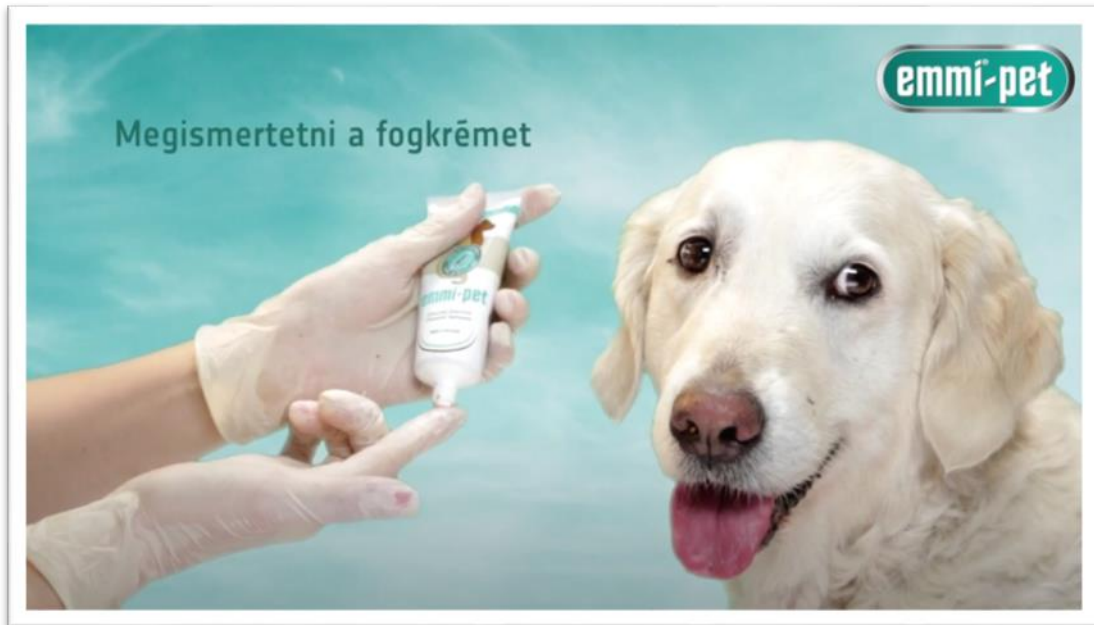
Elsőként készülék nélkül, pusztán a kezünket használva, átdörzsöljük, simogatjuk a kezelésre váró kutyus érintett területeit. Előbb a száját és orrát kívülről, majd a szájába nyúlva, a fogínyét és fogsorát belülről.



Ezt követően, a készülékkel ismertetjük meg a kutyát. Bekapcsolás és fogkrém nélkül, az emmi®-pet készülékkel a kezünkben ismételjük meg az első lépést.



Harmadik lépés, a fogkrém ízéhez szoktatás. Ehhez tegyük az ujjunkra egy borsónyi ZA fogkrémet, és finoman dörzsöljük be vele a kutya fogait.



Végül pedig rendeltetésszerű alkalmazással, a fogkefefej sörtéire tett ZA fogkrémmel kezdjük meg a fogak kezelését. Használat előtt a sörtéket nedvesítsük meg!





## Az emmi®-pet ultrahangos készülékek alkalmazása

*Dörzsölés nélkül, kíméletesen tisztít...*

Az emmi®-pet 1.0 és 2.0 készülékek alkalmazása kifejezetten előnyös gyulladt vagy érzékeny fogíny esetében. Fájdalommentesen, gyengéden és alaposan tisztít, a mikrobuborékoknak köszönhetően dörzsölés nélkül. Az ultrahang indítja be a tisztítóhatást, valamint a fogínyre gyakorol pozitív hatást, miközben elpusztítja a baktériumokat, akár 12 mm mélyen behatolva a fogínybe. Kezeléskor nincs szükség nyomásra, pusztán érinteni szükséges a kívánt felülethez. Serkenti a vérkeringést a fogíny szöveteiben ezzel javítva a szervezet saját védelmi folyamatait.

### Az alkalmazás lépései

A feltöltött készülékre tegyük fel a kezelésre váró kutya mérete szerint megválasztott fogkefefejet. Kistermetű kutya esetében egyértelműen a kis (A1/S2) fejet tudjuk használni. Közepes és nagytermetű kutyák esetében viszont kis- és nagyméretű (A2/M2) fogkefefejet is alkalmazhatunk, mert habár a nagyobb fejjel is tudunk dolgozni az állat szájában, az első fogak (illetve a leghátsók) alaposabb kezeléséhez a kis fej lehet a megfelelő. Adott fogsor típusok esetében érdemes lehet a humán célra fejlesztett hullámos pótfejet (E2 Wave) alkalmazni.



A megnedvesített fogkefefejre a képzésen elsajátított módszerrel készítsünk fogkrémes elegyet, majd a fej sörtéivel egyenletesen oszlassuk szét a kutya

kezelendő fogának felszínén. Ne a teljes fogsoron kenjük szét a fogkrémet, csak az aktuálisan kezelt területen. Oka, hogy az állat lenyalogatja a fogkrémet, kezelés közben, így célszerűbb szakaszonként haladni a fogakkal és ha kell akkor a fejen pótolni a fogkrémet.

A fogkrém kikeverése előtt a készülék kikapcsolt állapotában megmártjuk egy pohár vízben a sörtéket.

A fogak szennyeződési fázisától, és a kezelés jellegétől (előkezelés, főkezelés...) függően, illetve a kezelt állat tűrőképessége szerint, egy-egy pozícióban minimum 10-15-20 másodpercig tartjuk a fogakon a fejet. Ha szükséges, akár több körben is megismételhetjük a folyamatot. Törekedjünk arra, hogy egy-egy szakasz kezelése közben a kutyas és a söрте se mozduljon el.

Amennyiben nem megelőzésről, hanem 2-es, 3-as fázisú fogkőképződésről van szó, a fellazított fogkövet rózsafa pálca alkalmazásával távolíthatjuk el. Az ultrahang kezelés során is ezzel az eszközzel tudjuk ellenőrizni a lerakódás állapotát, a fellazulás mértékét. A képzés depurátor használatára nem jogosít fel. A kezelések során ügyeljünk arra, hogy a rózsafa pálca a kutyas nyálától felpuhulhat, így érdemes cserélni menet közben.

Fontos! A fogkövet minden esetben a fogínytől „távolodva” kaparjuk, azaz semmi esetre sem a fognyak és fogíny irányába! Ezzel elkerülhetjük a fogíny komolyabb sérülését, vagy azt, hogy a szennyeződés bejusson a fognyakak mellé, a fogíny alá.

Nem lehet eléggé hangsúlyozni a prevenció fontosságát! ~4 hetente, akár más kozmetikai tevékenységgel egybe kötve érdemes elvégezni egy megelőző kezelést. (Erre érdemes nyomatékosan felhívni a gazdik figyelmét.)

### **Gyakorlat teszi a mestert!**

Bizonyára minden, kutyakozmetikus számára egyértelmű, de fontossága miatt mégsem mehetünk el szó nélkül egy bizonyos téma mellett: GYAKORLÁS!

Mielőtt élesben is kipróbáljuk a képzésen látottakat és hallottakat, rendkívül fontos, hogy biztos kézzel, a lehető legkisebb hibaszázalékkal dolgozzunk. Mint ahogyan a humán fogászat területén, úgy a kutyafogápolásban sem szabad hibáznunk, hiszen az - akár visszafordíthatatlan - károkat is okozhat a kezelt állat számára. Egy le- vagy kitört fog, egy durván felsértett fogíny nem „csak” a

kutya mindennapjait keserítheti meg, de a kutyakozmetikus és persze a szalon szakmai jó hírét is tönkre teheti. Éppen ezért fontos, hogy mielőtt üzletszerűen végeznénk kutyafogápolási kezelést, gyakoroljunk... gyakoroljunk... és közben legyünk magunkhoz türelemmel. Szükség esetén kérjünk segítséget az oktatóinktól. Bizonytalanul soha ne fogjunk hozzá kezeléshez!

## **Szeretjük a kutyákat, de a minőségi munkának meg kell kérni az árát.**

Mindannyian szeretjük négy lábú pácienseinket, és sokunknak a munkája a hobbi is egyben. Ahhoz viszont, hogy ez sokáig fenntartható legyen, megfelelően kiépített, „jól marketingelt” üzleti modellt kell kialakítanunk.

### **Árképzés**

Szolgáltatásunk árazása egy kényes kérdés. Ha túl magasan határozzuk meg egy-egy kezelés díját, azzal elijeszthetjük az egyébként érdeklődő gazdikat. Ha viszont túl alacsonyan árazunk, azzal az általunk végzett munkát minősítjük le. Hosszú távon pedig ellehetetlenítenénk a saját minőségi munkánk. Egységesített árakkal megint csak nem számolhatunk, hiszen – csak a példa kedvéért - más lehetőségei vannak egy frekvenciált fővárosi helyen kialakított kutyakozmetikának, és megint más egy vidéki kisváros szalonjának. (Kivételek persze mindig lehetnek.)

Mi lehet akkor a helyes eljárás? Mi alapján állítsuk be a kezeléseknél a díjat?

### **Mihez viszonyítsunk?**

Első lépésként érdeklődjük meg (online árlista) a helyi állatorvosi rendelő(k)ben, mennyiért végeznek kutyákon - állatorvosi altatásban - fogkö-eltávolítást, szájhigiéniai kezelést. Fontos, hogy a komplikáció nélküli árat vegyük figyelembe.

Ehhez viszonyítva könnyebben kialakítható és az ügyfelek számára is elfogadható lesz az általunk megszabott kezelési díj.

Az árképzés szerves része a workshop-nak. A workshopon a képzésen résztvevők által azonnal felhasználható marketing információkat és konkrét megoldásokat mondunk el. Árképzésre és értékJánlat kialakítására egyaránt megoldást nyújtunk.

## **Ajándék, árukapcsolás, kedvezmények - A marketing a barátunk!**

Mindannyian szeretünk ajándékot kapni. Nem csak az ajándék értéke miatt, hanem mert úgy érezzük, ezzel is odafigyelnek ránk és az igényeinkre.

Így az ajándék egyik típusa lehet az árukapcsolás. Lehet például egy kozmetikával egybekötött előkezelés, ahol elmagyarázzuk a gazdinak, hogy miért is jó neki és a kutyájának, ha nem várja meg a komolyabb problémák kialakulását.

Mindig legyünk következetesek a díjakkal is. Az ügyfeleink ne az „olcsó”-val akarjuk megtartani, hanem a minőségi szolgáltatással. Részletek a workshopon.

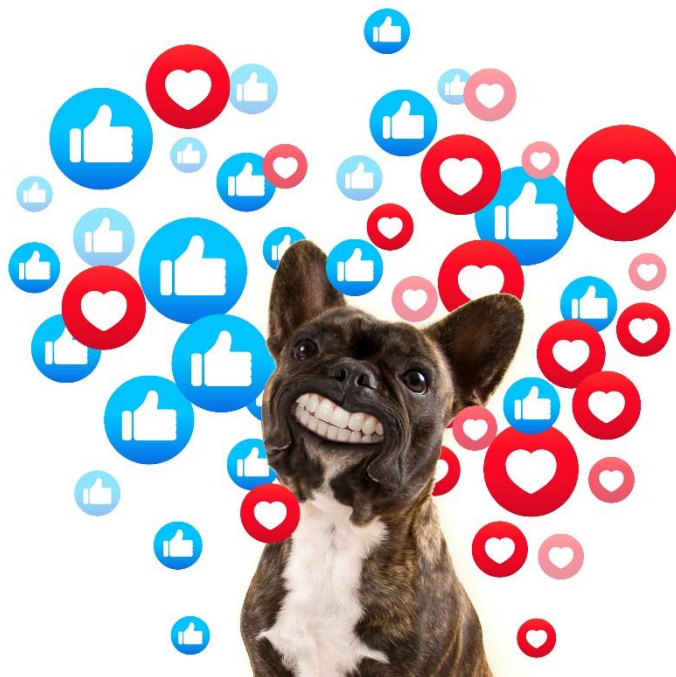
A varázsszó ne a kedvezmény legyen! Gondoljunk arra, hogy ha az ügyfél a kezeléseket és a kozmetikát egy időben kéri, azzal Ő is időt takarít meg. Nem kell kétszer az autóba tennie a kutyust, nem kell kétszer autóznia a kozmetikába, stb... Ami az ügyfélnek jó, azért ne nyújtsunk még plusz anyagi kedvezményt is. DE! Vannak megoldások, ami mindkét fél számára nyújt előnyöket. Ilyen az is, amit a workshopon mondunk el példaként. A cél mindig az, hogy a kutyus, a gazdi és mi magunk is elégedettek legyünk. 😊



## Üzleti kommunikáció, közösségi média

A szemináriumot vizsga követi. A sikeres vizsga után, a Patikatárs Kft. szerződést köt a résztvevőkkel és annak megfelelően rendelkezésre bocsátja azokat a marketing anyagokat, amelyek segítségével a szolgáltatásukat saját közösségi média oldalain is népszerűsíthetik.

Ahogy a régi mondás tartja: Az elégedett ügyfél a legjobb reklám. És amellet, hogy a jól végzett munka hírért a gazdi viszi tovább, mi is hirdethetjük munkánk eredményeit a Facebook-on, Instagram-on...



Saját munkáink (előtte-utána) fotózása, rövid videók készítése és azok megosztása nem új keletű dolog. Arra viszont mindig fontos odafigyelni (és ez kozmetikai munka fotózásánál is igaz), hogy jó fényviszonyok (esetleg vaku használata) mellett készült, szépen megvágott fotó, több látogatót hoz(hat) közösségi oldalunkra (és áttételesen vállalkozásunk számára) mint bármilyen frappáns reklámszöveg.

Ma már nincs olyan okostelefon, amivel ne készíthetnénk azonnal, olyan jó minőségű felvételeket, melyek akár azonnal posztolhatóak. De ha van bennünk egy kis lelkesedés elmélyedni a képszerkesztés további részleteiben, akkor számos lehetőséget találhatunk a telefonunkon. Egyéb trükkök és megoldások a képek elkészítésére, posztolására vonatkozóan a képzésen megismerhetők.

## **Eddig is volt fogtisztítási szolgáltatásod? Akkor az árváltozás kommunikációja képzés után a Gazdik felé Neked is hasznos lesz:**

Az emelkedő kezelési költségek bizonyára sok kutyatartó számára meglepetésként szolgálnak. Lesz olyan, aki direktben nekünk szegezi a kérdést:

- Ha eddig 6 800 Ft volt egy alkalom, hogy lett most ez ennyi?

*"Az emmi®-pet forgalmazója és gyártója magas minőségű munkát vár el az üzletszerű felhasználótól (azaz tőlünk, kutyakozmetikusoktól). Éppen ezért az üzletszerű használat elismerését komoly képzéshez és vizsgához köti. Ezt a vizsgát az állatorvosi kamara korábbi – termékhez kapcsolódó – véleménye követelte meg. Ezért kötelező ezeket a kezelési lépéseket betartani, a megfelelő színvonalú eredmény eléréséhez. A vizsgának köszönhetően a tudásom és az elvégzett tisztítás minősége is alátámasztja a magasabb díjat."*

- De ennyiért az Állatorvos is megcsinálja!

"Valóban. Sőt, lehet még olcsóbban is! Altatásban, szteroidokkal, az utógondozást a gazdira bízva. És ha aztán újra nem törődünk a megelőzéssel, hamarosan újra szükség lesz a kezelésre, amihez ismét altathatja a kutyát az Állatorvos..."

## **Munkaszervezés**

A hatékony, gyors és profi munkavégzéshez érdemes előre felkészülni.

Technológiai/időrendi szempontból, a szájhigiéniai kezelést mindenképpen a fürdetés előtt érdemes elvégezni, hiszen a fogkrém elkerülhetetlenül az állat - szája körül - a szőrzetére tapad.

### **Egyedül vagy társsal?**

A főkezeléseket célszerű segéddel végezni. (Aki nem a Gazdi!) Kezdetben úgy érdemes szervezni a munkákat, hogy a főkezelésre érkező kutyusok ugyanazon a napon (havi 1-2 nap) érkezzenek, így erre az időszakra, akár napi bejelentővel felvehetünk olyan kollégát, családtagot, aki segít ezeknél a folyamatoknál. (Bérezés megegyezés szerint.)

Fontos! A segédnek meg kell tanítanunk a kutya helyes, állatorvosok által is alkalmazott fektetését, fordítását, vagy üllő helyzetben való stabil tartását. A segéd – és az általa végzett munka – mindig az alkalmazó felelőssége!

*Jó munkát, sok szép kutyát és kedves gazdit kívánunk!*



EMMI®-PET MAGYARORSZÁG

emmi-pet



Csatlakozz közösségünkhöz a Facebook-on!  
[facebook.com/groups/emmipethungary](https://facebook.com/groups/emmipethungary)

